

ATELIER

**DEK**

**DEKPROJEKT s.r.o.**  
Zakázka číslo: 2020-009368-HoJ

Pasportizace podlahových ploch

## **Projektová dokumentace oprav vnitřních podlah**

Aquasvět Chomutov  
Mostecká 5887  
430 01 Chomutov

### **Vypracoval**

Ing. Jiří Hosnedl

### **Zodpovědný projektant**

Ing. David Tesař  
Autorizovaný inženýr v oboru pozemní stavby  
pod číslem 0701253

č. v deníku autorizované osoby: 304

### **Zpracováno v období**

květen 2020

## Obsah

<b>1. VŠEOBECNĚ.....</b>	<b>3</b>
<b>2. ZJIŠTĚNÝ STAV PŘEDMĚTNÝCH PODLAH.....</b>	<b>3</b>
2.1 Podlaha místnosti 101 – komunikační prostor.....	3
2.2 Podlaha místností 103, 106, 107, 108, 136, 137, 138, 139, 140, 141, 142, 143, 144, 145 – technologické zázemí objektu.....	3
2.3 Podlaha místnosti 104 - šatny.....	4
2.4 Podlaha místnosti 110 a 111 – šatny pro invalidy.....	5
2.5 Podlaha místnosti 112 - schodišťový prostor.....	5
2.6 Podlaha místností 113 , 132 a 133 – sklad, ošetřovna, plavčík.....	6
2.7 Podlaha místností 114, 115, 116 – dámské šatny a toalety.....	7
2.8 Podlaha místností 117, 118, 119 – pánské šatny a toalety.....	8
2.9 Podlaha místností 120 a 121 - sklady.....	9
2.10 Podlaha místností 105 a 122, 123, 124, 125 ,126, 127, 128, 129 – zázemí přípravný jídla.....	9
2.11 Podlaha místností 130 a 131 – přípravná jídla a občerstvení.....	10
2.12 Podlaha místnosti 134 – rekreační hala.....	11
2.13 Podlaha místnosti 135 – tobogánová věž.....	13
2.14 Podlaha místnosti 231 – sportovní hala.....	14
2.15 Podlaha místnosti 112a – sklad.....	16
2.16 Podlaha schodiště spojující sportovní a rekreační halu.....	16

## 1. VŠEOBECNĚ

Tento dokument je součástí projektové dokumentace opravy vnitřních podlah objektu - Aquasvět v Chomutově. Jedná se o zmapování stávajících nášlapných vrstev předmětných podlah a stěžejných spárořezů formou fotodokumentace opatřené textovým popisem kladečského systému stávajících obkladů a dlažeb. Kompletní fotodokumentace jednotlivých podlah je umístěna na přiloženém CD.

## 2. ZJIŠTĚNÝ STAV PŘEDMĚTNÝCH PODLAH

### 2.1 Podlaha místnosti 101 – komunikační prostor

Nášlapnou vrstvu podlahy 101 tvoří hladká keramická dlažba formátu 600 x 600 mm. Tmavě šedé a červené dlaždice jsou uspořádány v šachovnicovém vzoru viz foto /1/. Dlažba je na obvodových konstrukcích ukončena 120 mm vysokou soklovou dlaždicí tmavě šedé barvy.



foto /1/ Pohled na podlahu místnosti 101



foto /2/ Soklová dlaždice podlahy místnosti 101

### 2.2 Podlaha místností 103, 106, 107, 108, 136, 137, 138, 139, 140, 141, 142, 143, 144, 145 – technologické zázemí objektu

Nášlapná vrstva podlah místností 103, 106 až 108 a 136 až 145 je tvořena nátěrem viz foto /3/. Na obvodových konstrukcích je nátěr ukončen ve výšce cca 50 mm.

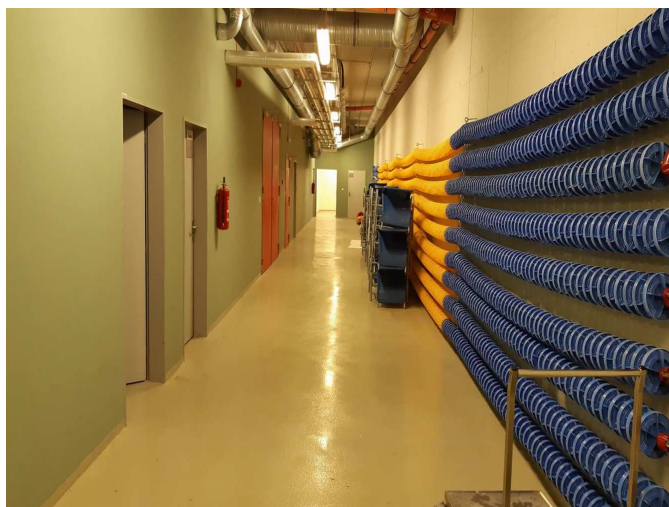


foto /3/ Pohled na podlahu místnosti 140



foto /4/ Ukončení nátěru na obvodové konstrukci

### 2.3 Podlaha místnosti 104 - šatny

Nášlapnou vrstvu podlahy 104 tvoří hladká keramická dlažba formátu 240 x 240 mm. Dlažba je na obvodových konstrukcích ukončena 120 mm vysokou hladkou soklovou dlaždicí. Na podstavcích šaten je dlažba ukončena hladkou soklovou dlaždicí výšky 225 mm. Osa komunikace je řešena modrými dlaždicemi ve dvou řadách o rozměrech 240x120 mm. Okolní plocha je z bílých dlaždic formátu 240x240 mm, lokálně jsou použity modré a žluté dlaždice formátu 240x120mm.



foto /5/ Pohled na podlahu místnosti 104



foto /6/ Soklová dlaždice podlahy místnosti 104



foto /7/ Pohled na podlahu místnosti 104



foto /8/ Soklová dlaždice na podstavci šaten



## 2.4 Podlaha místnosti 110 a 111 – šatny pro invalidy

Nášlapnou vrstvu podlah 110 a 111 tvoří hladká bílá keramická dlažba formátu 240 x 240 mm. Dlažba je na obvodových konstrukcích ukončena 120 mm vysokou hladkou soklovou dlaždicí.



foto /9/ Pohled na podlahu místnosti 110



foto /10/ Pohled na podlahu místnosti 111

## 2.5 Podlaha místnosti 112 - schodišťový prostor

Nášlapnou vrstvu podlahy 112 tvoří bílá reliéfní keramická dlažba formátu 240 x 240 mm. Dlažba je na obvodových konstrukcích ukončena 120 mm vysokou modrou hladkou soklovou dlaždicí.



foto /11/ Pohled na podlahu místnosti 112

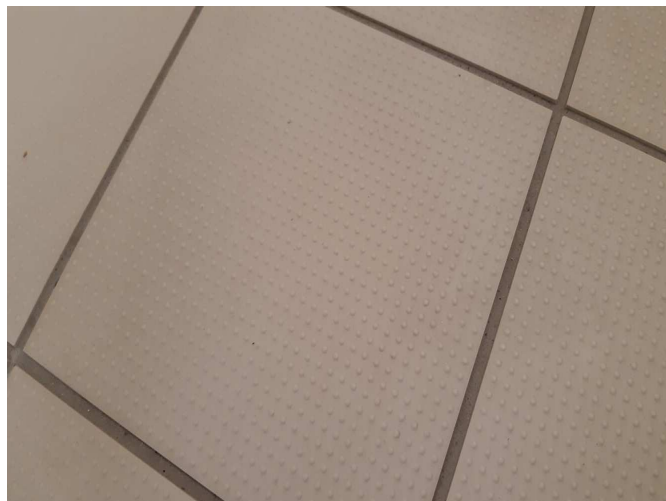


foto /12/ Detail dlažby v místnosti 112

**2.6 Podlaha místností 113 , 132 a 133 – sklad, ošetřovna, plavčík**

Nášlapnou vrstvu podlahy 113, 132 a 133 tvoří bílá hladká keramická dlažba formátu 240 x 240 mm. Dlažba je na obvodových konstrukcích ukončena 130 mm vysokou bílou hladkou soklovou dlaždicí.



foto /13/ Pohled na podlahu místnosti 113

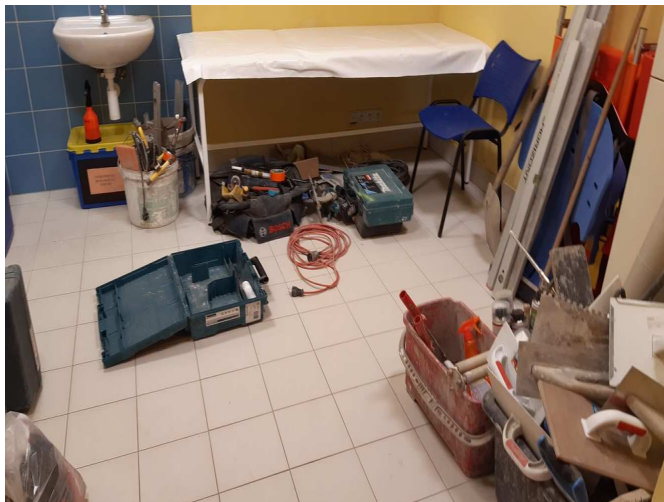


foto /14/ Detail dlažby v místnosti 132



foto /15/ Pohled na podlahu místnosti 133



foto /16/ Soklová dlaždice podlahy místnosti 133

## 2.7 Podlaha místností 114, 115, 116 – dámské šatny a toalety

Nášlapnou vrstvu podlah 114, 115 a 116 tvoří z větší části hladká bílá keramická dlažba formátu 240 x 240 mm a lokálně hladká oranžová keramická dlažba formátu 240x120 mm. V místech sprch je použita reliéfní dlažba formátu 240 x 240 mm, která je od hladké dlažby oddělena jednou řadou hladké dlažby bílé a modré barvy viz foto /18/. Dlažba na obvodových konstrukcích navazuje na obklad, kde jsou použity bílé, žluté a oranžové hladké keramické obklady formátu 200 x 200 mm.

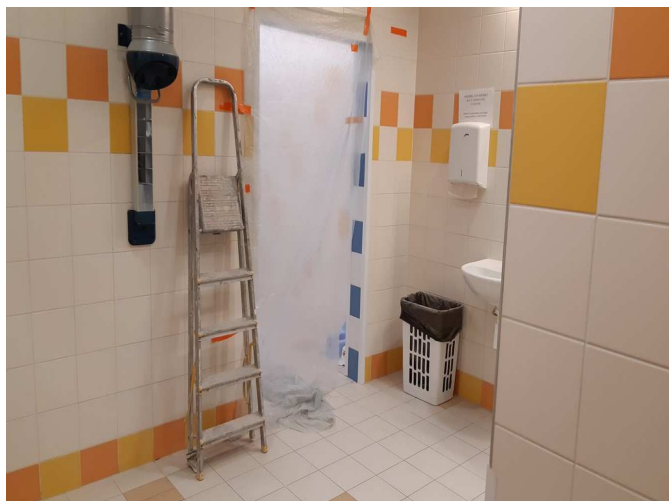


foto /17/ Pohled na podlahu místnosti 114



foto /18/ Pohled na podlahu místnosti 114



foto /19/ Pohled na podlahu místnosti 114



foto /20/ Detail napojení dlažby na obklad



## 2.8 Podlaha místností 117, 118, 119 – pánské šatny a toalety

Nášlapnou vrstvu podlah 117, 118 a 119 tvoří z větší části hladká bílá keramická dlažba formátu 240 x 240 mm a lokálně hladká modrá keramická dlažba formátu 240x120 mm. V místech sprch je použita reliéfní dlažba formátu 240 x 240 mm, která je od hladké dlažby oddělena jednou řadou hladké dlažby bílé a modré barvy. Dlažba na obvodových konstrukcích navazuje na obklad, kde jsou použity bílé, tmavě modré a světle modré hladké keramické obklady formátu 200 x 200 mm.

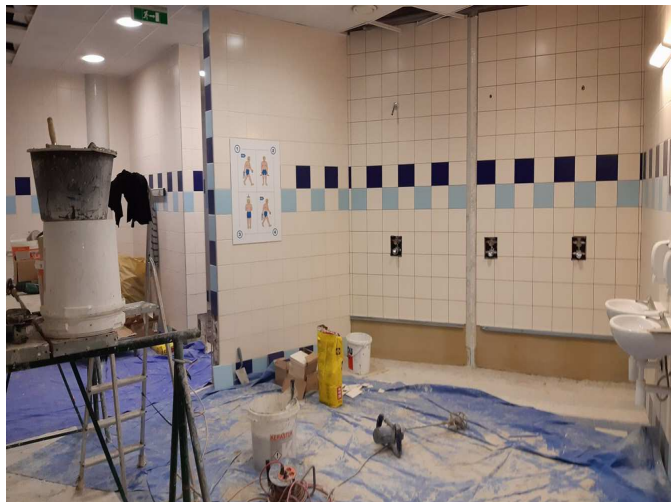


foto /21/ Pohled na podlahu místnosti 117



foto /22/ Pohled na podlahu místnosti 119



foto /23/ Pohled na podlahu místnosti 118



foto /24/ Obkladová dlaždice



**2.9 Podlaha místností 120 a 121 - sklady**

Nášlapná vrstva podlah místností 103, 106 až 108 a 136 až 145 je tvořena nátěrem. Na obvodových konstrukcích je nátěr ukončen ve výšce cca 50 mm.



foto /25/ Pohled na podlahu místnosti 120



foto /26/ Pohled na podlahu místnosti 121

**2.10 Podlaha místností 105 a 122, 123, 124, 125, 126, 127, 128, 129 – zázemí přípravný jídl**

Nášlapnou vrstvu podlah 105 a 122, 123, 124, 125, 126, 127, 128, 129 tvoří šedá hladká keramická dlažba formátu 300 x 300 mm. Dlažba je na obvodových konstrukcích ukončena 120 mm vysokou šedou soklovou dlaždicí. V místnostech umývárny a toalety navazuje dlažba podlahy na obvodových konstrukcích na obklad, kde jsou použity modré hladké keramické obklady formátu 200 x 200 mm.



foto /27/ Pohled na podlahu místnosti 122



foto /28/ Pohled na podlahu místnosti 121

**2.11 Podlaha místností 130 a 131 – přípravná jídla a občerstvení**

Nášlapnou vrstvu podlahy 112 tvoří bílá reliéfní keramická dlažba formátu 240 x 240 mm a žlutá reliéfní dlažba formátu 120 x 240 mm, dlaždice jsou uloženy v šachovnicovém vzoru viz foto /29/. Dlažba je na nosných sloupech ukončena 120 mm vysokou žlutou hladkou soklovou dlaždicí. Na obvodových konstrukcích navazuje dlažba podlahy na obklad, kde jsou použity bílé hladké keramické obklady formátu 200 x 200 mm. Obklad je realizován do výšky 2 metrů.



foto /29/ Pohled na podlahu místnosti 130



foto /30/ Detail reliéfu dlažby



foto /31/ Pohled na podlahu místnosti 131



foto /32/ Ukončení dlažby na nosné sloupu



## 2.12 Podlaha místnosti 134 – rekreační hala

Nášlapnou vrstvu podlahy rekreační haly tvoří z drtivé většiny bílá, modrá, žlutá a červená reliéfní keramická dlažba formátu 240 x 240 mm a 120 x 240 mm. Dlažba je na nosných sloupech ukončena 120 mm vysokou soklovou dlaždicí či mozaikou. Na obvodových konstrukcích navazuje dlažba podlahy na obklad, kde jsou použity hladké keramické obklady formátu 200 x 200 mm. Obklad je realizován do průměrné výšky 2 metrů (výška není v ploše konstantní a kopíruje navazující výmalbu).



foto /33/ Pohled na podlahu místnosti 134



foto /34/ Detail reliéfu dlažby

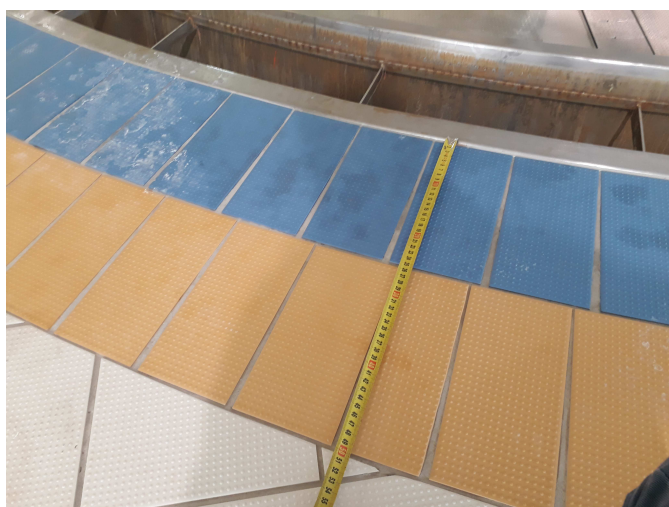


foto /35/ Ukončení dlažby u vířivky



foto /36/ Ukončení dlažby u rekreačního bazénu





foto /37/ Vzor z dlaždic u tobogánové věže



foto /38/ Napojení dlažby na mozaiku na nosných sloupech



foto /39/ Dlažba na schodek k dojezdům tobogánů



foto /40/ Vzor z dlaždic u dojezdů tobogánů



foto /41/ Dlažba na rampě

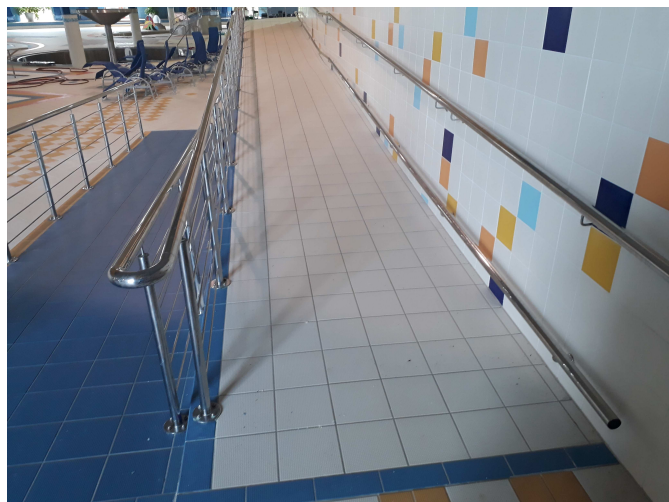


foto /42/ Dlažba na rampě



Na ochozu s lehátky je realizována modrá, žlutá a bílá hladká keramická dlažba viz foto /44/. Nášlapy schodů, které na ně vedou jsou realizovány z modré a žluté reliéfní keramické dlažby. Na podstupnicích schodů jsou použity modré a žluté hladké keramické obklady.



foto /43/ Schody na ochoz s lehátky (nášlapy z foto /44/ Vzor dlaždic na ochozu s lehátky dlaždic s reliéfem)

### 2.13 Podlaha místnosti 135 – tobogánová věž

Nášlapnou vrstvu podlahy tobogánové věže tvoří bílá a modrá keramická reliéfní dlažba formátu 240 x 240 mm a 120 x 240 mm. Na obvodových konstrukcích navazuje dlažba podlahy na obklad, kde jsou použity bílé, tmavě modré, světle modré a žluté keramické obklady formátu 200 x 200 mm. Obklad je realizován do výšky 2m.



foto /45/ Vzor dlažby u vstupu do tobogánové věže foto /46/ Pohled na podlahu tobogánové věže

**2.14 Podlaha místnosti 231 – sportovní hala**

Nášlapnou vrstvu podlahy tobogánové věže tvoří bílá, modrá a žlutá reliéfní keramická dlažba formátu 240 x 240 mm a 120 x 240 mm. Na obvodových konstrukcích navazuje dlažba podlahy na obklad, kde jsou použity bílé, tmavě modré a světle modré hladké keramické obklady formátu 200 x 200 mm. Obklad je realizován do výšky 2m.

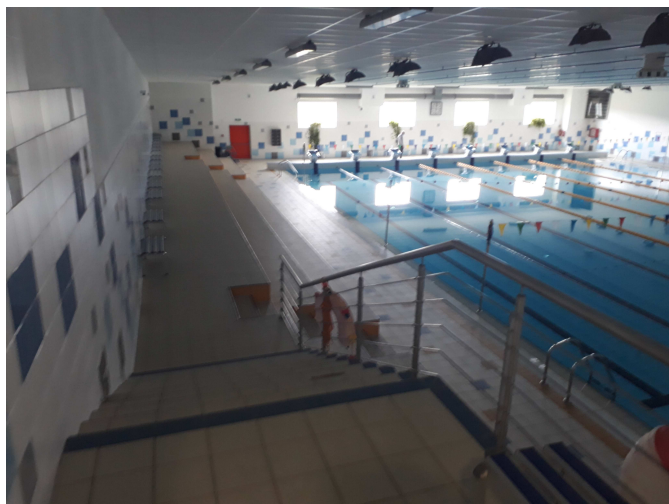


foto /47/ Pohled na sportovní halu



foto /48/ Pohled na podlahu sportovní haly



foto /49/ Pohled na sportovní halu



foto /50/ Pohled na podlahu sportovní haly





foto /51/ Pohled na sportovní halu



foto /52/ Detail napojení dlažby na obklad



foto /53/ Pohled na sportovní halu



foto /54/ Schody na tribunu



foto /55/ Šířka nášlapu schodů (reliéfní dlažba)



foto /56/ Šířka podstupnice schodů (hladká dlažba)

**2.15 Podlaha místnosti 112a – sklad**

Nášlapnou vrstvu podlahy skladu tvoří bílá hladká keramická dlažba formátu 120 x 240 mm. Na obvodových konstrukcích je dlažba ukončena 120 mm vysokou bílou hladkou soklovou dlaždicí.



foto /57/ Podlaha místnosti 112a



foto /58/ Soklová dlaždice podlahy místnosti 112a

**2.16 Podlaha schodiště spojující sportovní a rekreační halu**

Nášlapnou vrstvu schodiště tvoří bílá, modrá a žlutá reliéfní keramická dlažba formátu 240 x 240 mm a 120 x 240 mm. Na obvodových konstrukcích navazuje dlažba na hladký obklad formátu 200 x 200 mm.

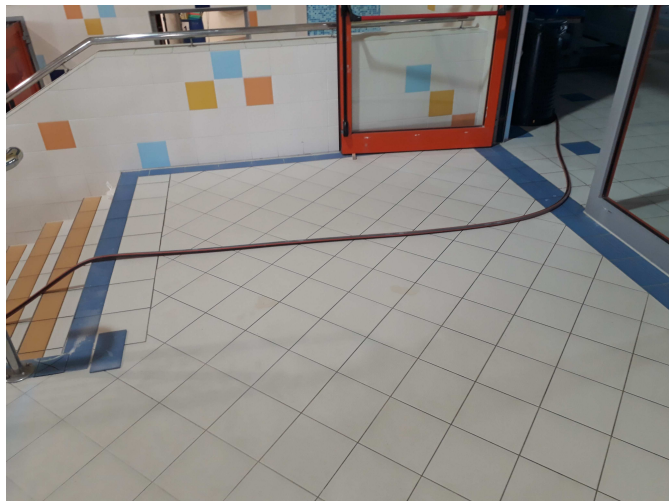


foto /59/ Podesta schodiště



foto /60/ Schodišťové rameno

V Praze dne 15.05.2020



za DEKPROJEKT s.r.o.

Ing. Jiří Hosnedl

telefon: +420 735 768 329

e-mail: jiri.hosnedl@dek-cz.com